

ФОРМУВАННЯ ДЕРЖАВНИХ СІЛЬСЬКОГОСПОДАРСЬКИХ ПІДПРИЄМСТВ НОВОГО ТИПУ FORMATION OF NEW TYPE OF STATE ENTERPRISES

Ряснянська А.М.

аспірант кафедри управління
земельними ресурсами та кадастру,
Харківський національний аграрний університет
імені В.В. Докучаєва

Стаття присвячена дослідженню сільськогосподарських підприємств державної форми власності. Проаналізовано їх сучасний стан, виявлено проблеми та перспективи розвитку. Запропоновано алгоритм щодо формування державних сільськогосподарських підприємств нового типу. Наголошено на необхідності створення Єдиного земельного банку.

Ключові слова: державні сільськогосподарські підприємства, земельний банк, державна власність.

Статья посвящена изучению сельскохозяйственных предприятий государственной формы собственности. Проанализировано их современное состояние, обнаружено проблемы и перспективы развития. Предложено алгоритм формирования государственных сельскохозяйственных предприятий нового типа. Подчеркнуто необходимость учреждения Единого земельного банка.

Ключевые слова: государственные сельскохозяйственные предприятия, земельный банк, государственная собственность.

The article investigates agricultural state-owned enterprises. Analyzed the current state, found problems and prospects of state-owned enterprises. Offered algorithm of formation new type of state-owned enterprises state farms. Marked the necessity of establishment a single land bank.

Keywords: agricultural state-owned enterprises, land bank, state own.

Постановка проблеми у загальному вигляді та її зв'язок із важливими науковими чи практичними завданнями. Результатом реформування аграрних відносин в Україні стала істотна зміна кола суб'єктів сільськогосподарського виробництва. Поряд із державними та колективними сільськогосподарськими підприємствами, що були впродовж багатьох років монополіями суб'єктами аграрного сектора економіки, сьогодні на рівноправних засадах функціонують сільськогосподарські підприємства різних організаційно-правових форм господарювання, засновані на приватній власності. Пріоритет надається приватній формі власності, кількість державних підприємств щороку зменшується, проте на нашу думку не можна недооцінювати їх роль в аграрному секторі економіки країни. Очевидно, що стара модель управління державними сільськогосподарськими підприємствами потребує оновлення й удосконалення.

Аналіз останніх досліджень і публікацій, в яких започатковано розв'язання цієї проблеми і на які спирається автор. Тривалий час серед науковців, політиків та громадськості тривають дискусії щодо ролі державної форми власності в соціально-економічному житті України. Погоджуємося з тими, хто вважає, що знищення

державних сільськогосподарських підприємств, недооцінка їх ролі і значення в умовах ринкової моделі господарювання була і є стратегічною помилкою і те, що кількість державних земель зведено до мінімуму – ставить під загрозу не тільки розвиток населених пунктів та їх інфраструктуру, а також національну безпеку країни [1, с. 71]. Сучасні провідні науковці-економісти (В.Г. Андрійчук, П.І. Гайдучський, М.Й. Малік, В.Я. Месель-Веселяк, П.Т. Саблук, М.М. Федоров, В.В. Юрчишин та інші) в своїх наукових працях досліджують, в основному, діяльність приватних та приватно-орендних сільськогосподарських підприємств. В останні роки ґрунтовне дослідження державних сільськогосподарських підприємств здійснив М.В. Щурик, який вважає їх перспективним інструментом реалізації державної аграрної політики [2–4].

Виділення не вирішених раніше частин загальної проблеми, яким присвячується зазначена стаття. Акцентується увага на ролі державних сільськогосподарських підприємств в аграрному секторі економіки та пропонується алгоритм щодо їх формування.

Формулювання цілей статті (**постановка завдання**). Розробити алгоритм щодо формування державних сільськогосподарських підприємств нового типу.

Виклад основного матеріалу дослідження з повним обґрунтуванням отриманих наукових результатів. Практика організації сільськогосподарського виробництва у високорозвинених європейських країнах свідчить, що ключовою ланкою успішної діяльності аграрного сектора є не форма власності, в тому числі приватна, а рівень організації підприємницької діяльності. Саме підприємством забезпечується належний, вискоелективний обробіток і догляд земельного фонду, його покращення та охорона. Не дрібні господарства населення, а організовані професійні сільськогосподарські підприємства вирішують належним чином завдання продовольчого забезпечення країни, збереження та охорони земельного фонду [2].

Забезпечення саме таких засад розвитку сільськогосподарських господарств в умовах сьогодення потребує посилення безпосередньої участі в цих процесах державних органів влади, місцевого самоврядування. У ситуації крайньої нерівності різних агроінвесторів, особливої вразливості середніх і малих сільгоспвиробників, коли йдеться про фінансові можливості, доступ до ринків, кредитних ресурсів, технологій, надзвичайної ваги набуває регуляторна роль держави. Вона має сформу-

вати сильну систему відповідальної земельної власності і землекористування [3]. При цьому особливо важлива роль має бути відведена державним підприємствам, які виступають гарантом належного розв'язання передусім соціальних проблем на селі.

Серед учених-економістів під час реформування економіки України існувала думка, що ринкова модель економіки буде успішно функціонувати тільки завдяки відстороненню держави від організації діяльності підприємств. Вони вважали, що лише приватні підприємства є панацеєю організації аграрного виробництва ринкового типу. Як наслідок, відбулось стрімке зменшення кількості державних підприємств (див. рис. 1).

Так, згідно рис. 1, по Україні у 2014 р. порівняно з 2002 р. кількість державних підприємств скоротилась більш ніж в два рази: з 570 до 228 од. По Харківській області в 2014 р. налічувалось 15 од., хоча в 2011 р. їх було в два рази більше – 30 од. Питома вага державних підприємств по Україні дуже мала, найменша з-поміж інших організаційно-господарських форм господарювання: лише 0,4% від загальної кількості в 2014 р. При чому в 2002 р. їх питома вага становила 0,9%, тобто скоротилась в два рази.

Таблиця 1
Кількість та питома вага діючих суб'єктів господарювання у сільському господарстві по Україні за 2004–2014 рр. [5]

Рік, % до загальної кількості	Всього	Господарські товариства	Приватні підприємства	Виробничі кооперативи	Фермерські господарства	Державні підприємства	Підприємства інших форм
2004, од.	58 640	8 172	4 054	1 727	42 598	395	1 694
%	100,0	13,9	6,9	2,9	72,6	0,8	2,9
2005, од.	57 877	7 900	4 123	1 521	42 477	386	1 500
%	100,0	13,7	7,1	2,6	73,3	0,7	2,6
2006, од.	57 858	7 545	4 112	1 373	42 932	371	1 525
%	100,0	13,1	7,1	2,4	74,2	0,6	2,6
2007, од.	58 387	7 428	4 229	1 262	43 475	360	1 633
%	100,0	12,7	7,2	2,2	74,5	0,6	2,8
2008, од.	59 059	7 879	4 326	1 101	43 894	354	1 505
%	100,0	13,3	7,3	1,9	74,3	0,6	2,6
2009, од.	57 152	7 819	4 333	1 001	42 101	345	1 553
%	100,0	13,7	7,6	1,7	73,7	0,6	2,7
2010, од.	56 493	7 769	4 243	952	41 726	322	1 481
%	100,0	13,7	7,5	1,7	73,9	0,6	2,6
2011, од.	56 247	8 080	4 244	917	40 965	310	1 731
%	100,0	14,4	7,5	1,6	72,8	0,6	3,1
2012, од.	56 056	8 235	4 220	848	40 676	296	1 781
%	100,0	14,7	7,5	1,5	72,6	0,5	3,2
2013, од.	55 630	8 245	4 095	809	40 752	269	1 460
%	100,0	14,8	7,4	1,5	73,2	0,5	2,6
2014, од.	52 543	7 750	3 772	674	39 428	228	691
%	100,0	14,8	7,2	1,3	75,0	0,4	1,3

Джерело: розраховано автором

Трансформація відносин власності і створення інноваційних господарських формувань має забезпечити їх рівноправність, свободу вибору товаровиробникам, правовий і соціальний захист.

Відносини власності є первинними щодо відносин господарювання. Форма власності як конкретний засіб відчуження, привласнення, приналежності виробничих ресурсів визначає форму господарювання.

Найбільше підприємств в Україні представлено фермерськими господарствами, господарськими товариствами та приватними підприємствами, їх питома вага до загальної кількості у 2014 р. становить 75,0%, 14,8% та 7,2% відповідно (див. табл. 1).

Поява різних організаційно-правових підприємств ринкового типу, заснованих на приватній власності призвела до знищення сільськогосподарських підприємств державної

форми власності, а разом з тим значно заострилися соціальні проблеми сільських мешканців, зросло безробіття, бідність, відбувся занепад сільської інфраструктури тощо. Слід зазначити, що саме державні сільськогосподарські підприємства забезпечували на селі соціально-економічний розвиток та соціальний захист місцевого населення.

Незважаючи на тенденцію до зменшення кількості державних підприємств у 2014 р. порівняно з 2010 р. (з 279 до 223 од.), а також зменшення їх площі (з 585,7 до 566,2 тис. га) та середньооблікової кількості працівників, зайнятих в сільськогосподарському виробництві (з 23 821 до 15 687 осіб), такі показники як чистий дохід (виторг) від реалізації сільськогосподарської продукції та прибуток (збиток) від реалізації сільськогосподарської продукції зросли у 2014 р. порівняно з 2010 р.: з 1 257,6 до 2 102,3 млн грн і з 14,7 до 122,4 млн грн,

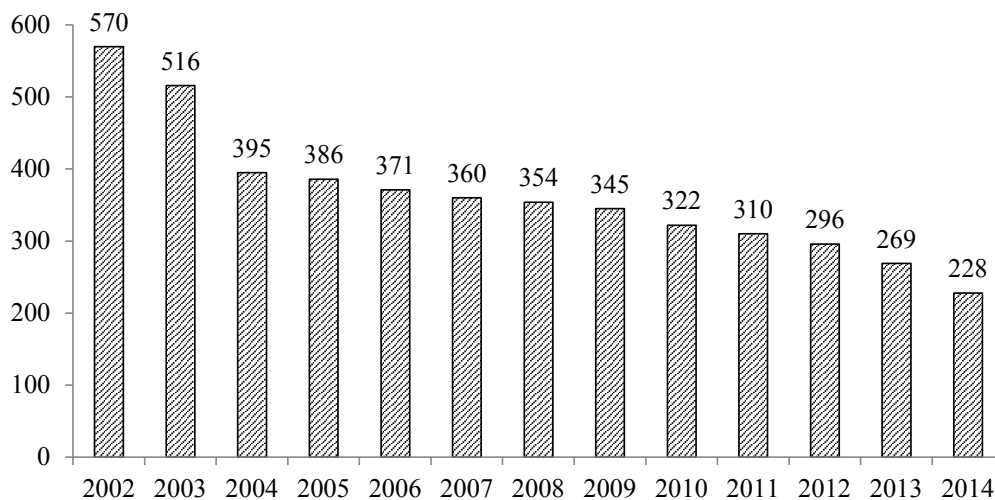


Рис. 1. Динаміка зміни кількості державних підприємств по Україні за 2002–2014 рр. [5]

Таблиця 2

Характеристика господарської діяльності державних підприємств по Україні за 2010–2014 рр.

Показники	Роки				
	2010	2011	2012	2013	2014
Кількість підприємств, од.	279	310	284	272	223
Середньооблікова кількість працівників, осіб	23 821	24 307	21 554	20 607	15 687
у т.ч. в рослинництві	15 676	16 562	14 910	14 186	10 230
в тваринництві	8 142	7 745	6 644	6 421	5 457
Площа сільськогосподарських угідь, тис. га	585,7	631,1	585,8	620,8	566,2
з неї взято в оренду	20,6	35,7	16,8	18,3	19,8
Чистий дохід (виручка) від реалізації сільськогосподарської продукції, млн грн	1 257,6	1 569,9	1 608,2	1 679,4	2 102,3
Прибуток (збиток) від реалізації сільськогосподарської продукції, млн грн	14,7	62,6	6,1	7,2	122,4
Рівень рентабельності (збитковості), %	1,2	4,2	0,4	0,4	6,2
у т.ч. продукції рослинництві	14,1	16,0	9,6	8,1	15,3
продукції тваринництві	-17,1	-16,1	-16,9	-14,8	-18,1

Джерело: розраховано автором

що легко пояснюється ростом цін. А найголовніше, збільшився показник рівня рентабельності державних сільськогосподарських підприємств у 2014 р. порівняно з 2010 р.: з 1,2 до 6,2%, тобто можемо констатувати підвищення ефективності діяльності цих підприємств, хоча дані покращення відбулися лише за допомогою галузі рослинництва, рентабельність якої у 2014 р. становить 15,3%, тоді як галузь тваринництва залишається нерента-

бельною, її збитковість у 2014 р. досягла рівня -18,1% (див. табл. 2).

Очевидно, що старий механізм господарювання малоефективний й неприйнятний для сучасної моделі економіки, тому необхідно змінити стиль управління державними сільськогосподарськими підприємствами. Вважаємо, що вони повинні стати інструментом реалізації аграрної політики держави. Тобто підприємства вказаного типу повинні бути побудовані

Таблиця 3

Земленавантаженість державних підприємств по Україні у 2014 р.

Назва підприємства	Середньо-облікова кількість працівників, осіб	у тому числі в		Площа, га		Навантаження на 1 працівника	
		рослинництві	тваринництві	с. -г. угідь	ріллі	с. -г. угідь	ріллі
Краснокутський науково-дослідний центр Інституту садівництва НААН	3	3	–	210	70	70,0	23,3
ДП «Благодатне»	24	24	–	240	240	10,0	10,0
ДП «Харківське обласне сільськогосподарське підприємство по племінній справі у тваринництві»	13	–	13	264	245	20,3	18,8
Краснокутська дослідна станція садівництва інституту садівництва НААН	30	30	–	738	315	24,6	10,5
ДП «Богодухівський сільськогосподарський учбово-курсовий комбінат»	37	31	6	888	885	24,0	23,9
ДП «ДГ «Красноградське» Інституту сільського господарства степової зони НААН»	80	58	22	1227	1037	15,3	13,0
ДП «ДГ «Пархомівське» Інституту овочівництва і баштанництва НААН»	42	29	13	1626	1370	38,7	32,6
ДП «ДГ «Елітне» Інституту рослинництва ім. В.Я. Юр'єва НААН»	72	72	–	2033	1545	28,2	21,5
ДП «ДГ «Борки» Інституту сільського господарства північного сходу НААН»	49	48	1	2356	2171	48,1	44,3
ДП «СП Дергачівської виправної колонії управління Державної пенітенціарної служби України в Харківській області (№ 109)»	95	15	80	3026	2110	31,9	22,2
ДП «ДГ «Комсомолець» Інституту сільського господарства північного сходу НААН»	121	94	27	4975	3930	41,1	32,5
ДП «ДГ «Червона хвиля» Інституту рослинництва ім. В.Я. Юр'єва НААН»	143	77	66	5593	5231	39,1	36,6
ДП «ДГ «Гонтарівка» Інституту тваринництва НААН»	189	42	147	6612	6291	35,0	33,3
ДП «ДГ «Кутузівка» Інституту сільського господарства північного сходу НААН»	221	62	159	9334	7386	42,2	33,4
ДП «ДГ «Червоний жовтень» Інституту рослинництва ім. В.Я. Юр'єва НААН»	94	87	7	9676	9294	102,9	98,9
Усього	1213	672	541	48798	42120	38,1	30,3

Джерело: авторська розробка

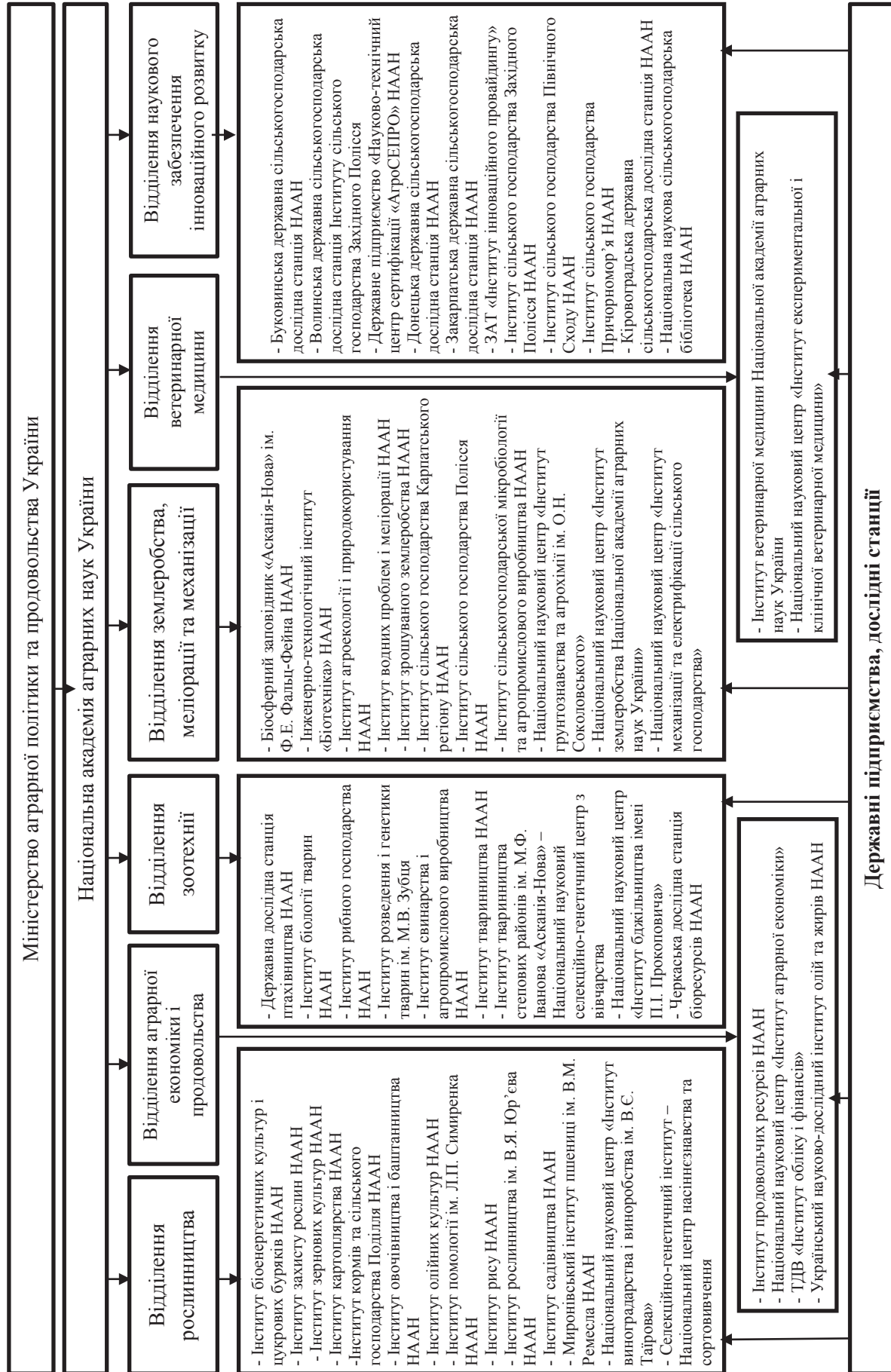


Рис. 2. Ієрархія НААНУ

таким чином, щоб подавати приклад успішного розв'язання економічних, соціальних та екологічних проблем іншим організаційно-правовим формам підприємств.

Мова йде про те, що не можна недооцінювати роль державних підприємств в сільському господарстві України. Але щоб вивести їх діяльність на ефективний рівень, необхідно вирішити ряд проблем. Однією з них є нераціональне залучення персоналу до роботи в підприємстві. Штатний розпис державних підприємств затверджує Національна академія аграрних наук України за погодженням Міністерства аграрної політики та продовольства України (див. рис. 2). Проте доцільніше було, щоб керівники підприємств власноруч набирали необхідну кількість працівників. Так, в ДП «ДГ «Пархомівське» Інституту овочівництва і баштанництва НААН України» Краснокутського району Харківської області працює сім бухгалтерів при розмірі підприємства 1626 га, а в підприємствах приватної форми власності аналогічних розмірів працюють один-два бухгалтера, які використовуючи сучасну техніку та комп'ютерне програмування справляються зі своїми обов'язками. Тому необхідно включити в повноваження керівника підприємства затвердження штатного розпису працівників.

Наступним питанням є неврегульована землевантаженість, тобто розмір сільськогосподарських угідь, що припадає на одного зайнятого в сільському господарстві працівника. Так, землевантаженість державних підприємств Харківської області у 2014 р. коливається від 10,0 до 102,9 га на одного працівника сільського господарства, при чому середній показник становить 38,1 га (див. табл. 3). Водночас, згідно з даними досліджень науковців, для того, щоб продуктивність праці була високою навантаження на одного працівника повинно бути в межах 20–30 га. Крім того, не треба забувати, що сільське господарство нерозривно пов'язане з селом й є основним осередком робочих місць на селі. Дотримання такого нормативу землевантаженості дало б змогу збільшити кількість робочих місць в підприємствах всередньому по області в два рази. Тому, на нашу думку, сьогодні дуже важливим завданням є відновлення функціонування та розвитку державних підприємств, діяльність яких покликана, насамперед забезпечувати потреби селянина, а не ринку,

оскільки за інших умов організації сільськогосподарського виробництва сільські мешканці продовжуватимуть залишатися соціально незахищеними, оскільки підприємства приватної форми власності здебільшого піклуються про нагромадження капіталу, а не про соціальний розвиток сільської місцевості.

Як для державних підприємств, так і для сільськогосподарських підприємств приватної форми власності, в останні роки характерною рисою є повний занепад галузі тваринництва, хоча сільське господарство априорі є тісним поєднанням рослинництва і тваринництва: побічна продукція галузі рослинництва використовується в якості кормів для тварин, які в свою чергу є продуцентами органічних добрив для сільськогосподарських культур. Наслідком цього стало різке зниження внесення органічних добрив: з 257,1 млн т у 1990 р. до 9,9 млн т у 2014 р., тобто в 26 разів. Частка удобреної площі скоротилася з 18 до 2%, якщо в 1990 р. на 1 га посіву сільськогосподарських культур вносилося 8,6 т органічних добрив, то починаючи з 2010 р., цей показник скоротився до 0,5 т на 1 га (див. табл. 4).

Галузь тваринництва є дуже трудомісткою й затратною справою з довгим періодом отримання прибутку. Крім того, останнім часом підвищились ризики хвороби у тварин: крім загальновідомих, з'являються й нові штами хвороби, протидія яким ще недосліджена і господарі за санітарно-ветеринарними нормами мають виводити все стадо з сільськогосподарського виробництва, що призводить до великих збитків. Зазначимо, що розвиток галузі тваринництва також є одним зі шляхів подолання сезонності сільськогосподарського виробництва, а значить й підвищення матеріального добробуту працівників.

Державні сільськогосподарські підприємства підпорядковуються певним інститутам: рослинництва, тваринництва, сільського господарства тощо. Крім отримання прибутку від сільськогосподарської діяльності, також займаються науково-дослідною діяльністю: виведенням нових сортів сільськогосподарських культур, порід сільськогосподарських тварин, що є діяльністю з надвисокими ризиками. Тому часто їх діяльність виявляється збитковою.

Ще одним важливим питанням є оподаткування сільськогосподарських підприємств.

Таблиця 4

**Внесення органічних добрив під сільськогосподарські культури
у сільськогосподарських підприємствах України у 2014 р.**

Показники	Роки								
	1990	1996	2000	2005	2010	2011	2012	2013	2014
Внесено – усього, млн т	257,1	80,6	28,4	13,2	9,9	9,8	9,6	9,6	9,9
Удобрена площа, млн га	5,4	1,8	0,7	0,5	0,4	0,4	0,4	0,4	0,4
Частка удобреної площі, %	18	7	3	3	2	2	2	2	2
Внесено на 1 га посівної площі, т	8,6	3,2	1,3	0,8	0,5	0,5	0,5	0,5	0,5

Податковим кодексом України затверджено, що сільськогосподарські підприємства, частка сільськогосподарського товаровиробництва яких за попередній податковий (звітний) рік дорівнює або перевищує 75%, мають право оподатковуватись за спрощеною системою, тобто декілька податків замінюється на один, який має назву єдиний податок. Дана система застосовується нібито для зменшення податкового навантаження, і в 2016 р. Кабінет Міністрів України вирішив не індексувати нормативну грошову оцінку земель, яка є базою оподаткування єдиним податком, проте було внесено зміни до Податкового кодексу України і ставка єдиного податку зросла з 0,49% у 2015 р. до 0,85% у 2016 р., що привело до значного підвищення податкового навантаження на сільськогосподарські підприємства, майже в два рази.

Ще однією проблемою є єдиний соціальний внесок. Для того, щоб уникнути його сплати, приватні товаровиробники неофіційно зараховують до праці на підприємстві робітників, на відміну від державних, які звітують про свою діяльність Національній аграрній академії наук України і всі робітники в даних підприємствах працюють офіційно. Державні підприємства сплачують на багато більше податків та платежів, ніж приватні, адже вони. У зв'язку із цим фактом, пропонуємо переглянути систему оподаткування сільськогосподарських підприємств і прив'язати податок для таких підприємств не тільки до розміру сільськогосподарських угідь, а й до кількості зайнятих у сільськогосподарському виробництві працівників. Для цього пропонуємо використати вже вище згаданий норматив 20-30 га угідь на одного працюючого.

Процес формування державних підприємств має розпочатись з формування їх земельного фонду. Для цього перш за все необхідно провести інвентаризацію земель для того, щоб визначити наявність та площі земель різних форм власності та встановлення землевласників та землекористувачів. За результатами проведеної інвентаризації необхідно сформувати Єдиний земельний банк, до якого ввійдуть землі державної форми власності існуючих державних підприємств, землі запасу, не витребувані паї, а також покинуті землі, які вже давно не використовуються.

Далі пропонуємо надати Єдиному земельному банку повноваження щодо викупу земель сільськогосподарського призначення у власників, що виявлять бажання продати їх. Для цього необхідно розрахувати справедливую ціну для сільськогосподарських земель. Пріоритетне право отримання земель сільськогосподарського призначення у Єдиного земельного банку матимуть державні підприємства нового типу, запровадження яких ми пропонуємо.

На рис. 3 зображений алгоритм удосконалення земельних відносин шляхом створення Єдиного земельного банку, в якому на IV етапі

передбачено надання Єдиним земельним банком земельних ділянок в оренду, надаючи перевагу державним підприємствам.

Наступним етапом має бути: запровадження оптимальних розмірів земельних ресурсів державних підприємств нового типу, фінансової політики, підбору кадрів, формування основного капіталу, розподілу й перерозподілу прибутків, підпорядкованості, самостійності та інших важливих складових, за допомогою яких регламентується діяльність державних сільськогосподарських підприємств

Висновки з цього дослідження і перспективи подальших розвідок у цьому напрямі. Отже, підвищення ефективності функціонування сільського господарства в цілому та в Харківській області зокрема значною мірою залежатиме від формування державних підприємств нового

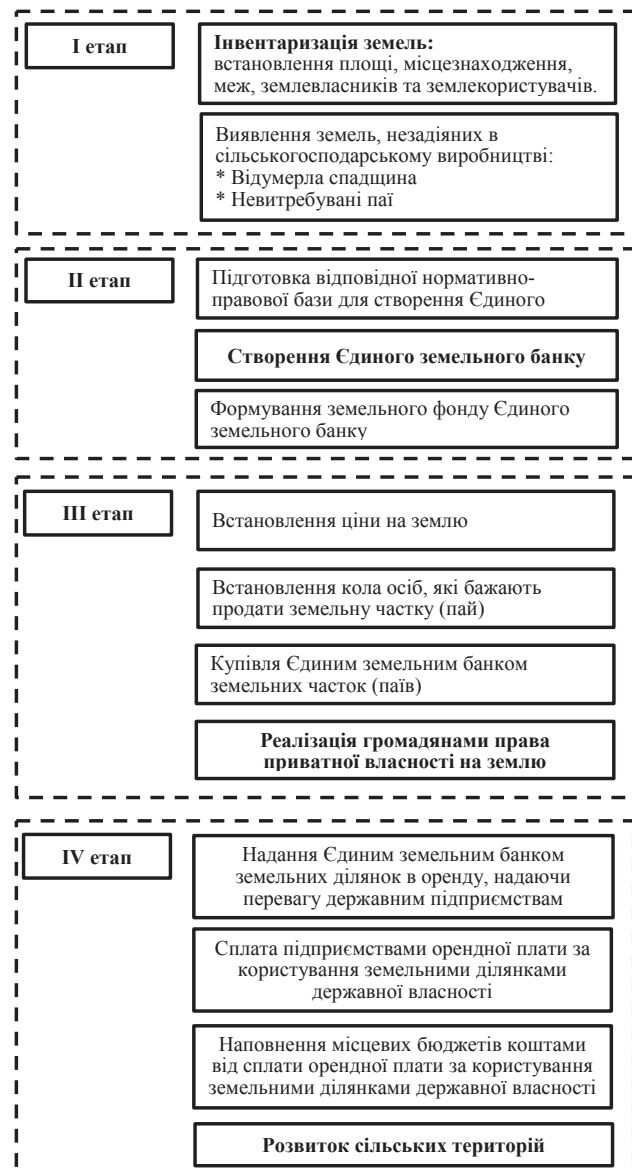


Рис. 3. Алгоритм удосконалення відносин власності шляхом створення Єдиного земельного банку

типу. Їх активна участь у сільськогосподарському виробництві дасть можливість реалізувати аграрну політику держави. Йдеться про належну організацію високотоварного виробництва сільськогосподарської продукції, підвищення її конкурентоспроможності, подолання монополізму цін, збутову політику, а найважливіше – розв'язання соціальних та екологічних завдань на селі. Нині в аграрному секторі економіки потрібний учасник відносин власності на землю нового типу, який тривалий час, на наше глибоке переконання, безпідставно вважається

представником командно-адміністративної моделі господарювання. Державні сільськогосподарські підприємства при створенні належних умов їх функціонування можуть і повинні стати взірцевими суб'єктами господарювання, в основу діяльності яких покладена реалізація загальнодержавних інтересів. Складовою частиною відродження державних сільськогосподарських підприємств є проведення заходів у зв'язку з формуванням земельного фонду, підготовкою кадрів, запровадженням сучасного менеджменту тощо.

БІБЛІОГРАФІЧНИЙ СПИСОК:

1. Шарій Г. Концепція фінансово-управлінської інфраструктури ринку земель / Г. Шарій, Ю. Микитенко // Економіка АПК. – 2011. – № 8. – С. 71–75.
2. Щурик М. Державні сільськогосподарські підприємства: передумови становлення та розвитку / М. Щурик // Агросвіт. – 2010. – № 2. – С. 4–10.
3. Щурик М. Державні землі аграрного сектора як важіль подолання кризи в сільському господарстві / М. Щурик // Економічний форум. – 2012. – № 4. – С. 10–17.
4. Щурик М. Державні земельні господарства як інструмент реалізації аграрної політики / М. Щурик // Агросвіт. – 2010. – № 8. – С. 15–19.
5. Сільське господарство України. 2014 рік: статистичний збірник / за ред. О. Прокопенка // Державна служба статистики України. – К.: 2015. – 517 с.