

СОЦІАЛЬНИЙ КАПІТАЛ ЯК КАТАЛІЗАТОР РОЗВИТКУ СОЦІАЛЬНОЇ ІНФРАСТРУКТУРИ СОЦІАЛЬНО-ГУМАНІТАРНОГО ПРОСТОРУ РЕГІОНУ

SOCIAL CAPITAL AS A CATALYST FOR THE DEVELOPMENT OF SOCIAL INFRASTRUCTURE OF THE REGION'S SOCIO-HUMANITARIAN SPACE

Ревко А.М.

кандидат економічних наук, доцент,
доцент кафедри соціальної роботи,
Чернігівський національний технологічний університет

Revko Alona

PhD in Economics, Associate Professor,
Associate Professor, Social Work Department
Chernihiv National University of Technology

У статті досліджено понятійний контур соціального капіталу як каталізатора формування соціальної інфраструктури соціально-гуманітарного простору регіону. Визначено, що одними з ключових проблем розвитку соціальної інфраструктури регіонів є модернізація соціально-гуманітарного простору України, створення умов для розвитку людського потенціалу через знання, етнокультурні, соціальні та духовні цінності. Доведено, що для формування соціального капіталу необхідна наявність трьох основних компонентів, таких як можливість, мотивація та здібності. Встановлено, що нагромадження соціального капіталу проявляється у зростанні соціальної взаємодії в суспільстві, зумовлено взаємодією двох складових, а саме ресурсної та інституційної компонент. Ресурсна компонента представлена людським потенціалом, який є базисом формування соціального капіталу, оскільки людина є детермінантою соціально-економічного розвитку регіону. Інституційна компонента є системою суспільних інститутів, а саме державно-правових, економічних, соціально-культурних (наука, освіта, мистецтво), інститутів громадянського суспільства, а також системою соціальних норм.

Ключові слова: соціальна інфраструктура, людський потенціал, соціальний капітал, соціально-гуманітарний простір, підприємницька соціальна інфраструктура.

В статье исследован понятийный контур социального капитала как катализатора формирования социальной инфраструктуры социально-гуманитарного пространства региона. Определено, что одними из ключевых проблем развития социальной инфраструктуры регионов являются модернизация социально-гуманитарного пространства Украины, создание условий для развития человеческого потенциала через знания, этнокультурные, социальные и духовные ценности. Доказано, что для формирования социального капитала необходимо наличие трех основных компонент, таких как возможности, мотивация и способности. Установлено, что накопление социального капитала проявляется в росте социального взаимодействия в обществе, обусловлено взаимодействием двух составляющих, а именно ресурсной и институциональной компонент. Ресурсная компонента представлена человеческим потенциалом, который является базисом формирования социального капитала, поскольку человек является детерминантой социально-экономического развития региона. Институциональная компонента является системой общественных институтов, а именно государственно-правовых, экономических, социально-культурных (наука, образование, искусство), институтов гражданского общества, а также системой социальных норм.

Ключевые слова: социальная инфраструктура, человеческий потенциал, социальный капитал, социально-гуманитарное пространство, предпринимательская социальная инфраструктура.

The conceptual contour of social capital as a catalyst for the formation of social infrastructure of the region's socio-humanitarian space is explored in the article. It was established that the formation and development of the social infrastructure of the region should be in line with the state's social policy aimed at improving the welfare, quality of life of the population, formation and reproduction of a healthy, creative and active generation. It is determined that one of the key problems in the development of the social infrastructure of the regions is the modernization of

the socio-humanitarian space of Ukraine, creation of conditions for the development of human potential through knowledge, ethno-cultural, social and spiritual values. It is substantiated that in the conditions of formation of the socio-humanitarian space of the region human potential should be considered a regional category, since it is formed and implemented on spatial grounds. It is proved that for the formation of social capital, three main components are needed: opportunities, motivation and abilities. It was established that the accumulation of social capital manifests itself in the growth of social interaction in society and is due to the interaction of two components: the resource and institutional components. The resource component is represented by the human potential, which is the basis for the formation of social capital, since a person is a central element and the most important determinant of socio-economic development of the region. The institutional component represents the system of public institutions: state-legal, economic, socio-cultural (science, education, art), civil society institutions (professional associations, public organizations, etc.), as well as a system of social norms. It is determined that social capital influences the formation of entrepreneurial social infrastructure, which stimulates collective activity of communities for sustainable development and improvement of community well-being. It is proved that the main direction of development of social infrastructure of the region's socio-humanitarian space should be the development of civic activity (social capital) and cooperation with non-governmental organizations.

Key words: social infrastructure, human potential, social capital, socio-humanitarian space, entrepreneurial social infrastructure.

Постановка проблеми. Серед актуальних регіональних проблем особливого значення набувають ті, що пов'язані з формуванням та розвитком дієвої соціальної інфраструктури соціально-гуманітарного простору. Саме вона є організаційною та матеріальною основою задоволення багатьох життєвих потреб населення регіону. Однак кризові процеси минулих років в економіці України негативно позначились на соціальній інфраструктурі, адже зменшилась кількість підприємств, організацій, закладів та установ у цій сфері [1, с. 3]. Слід відзначити, що дієва соціальна інфраструктура регіону є показником якості та доступності пропонованих суспільних благ. Крім того, суспільні блага, які надаються соціальною інфраструктурою регіону, мають дві характерні риси. По-перше, вартість користування ними для мешканців дорівнює нулю. По-друге, виключити когось із системи користування суспільними благами важко або неможливо (наприклад, доступ до системи освіти мають майже всі мешканці) [2, с. 94].

Аналіз останніх досліджень і публікацій. Важливим етапом формування концепції соціального капіталу стали праці вітчизняних та зарубіжних науковців, зокрема роботи П. Бурд'є [6], М. Вулкока [7], О. Грішнєвої [12], Ю. Зайцева [13], А. Колота [11], Дж. Коулмена [10], Р. Патнема [8], Ф. Фукуями [9]. Проблема формування та розвитку соціальної інфраструктури соціально-гуманітарного простору регіону присвячені праці М. Бутка, В. Вакуленка [1], К. Вітковського [3], Л. Купця [4], М. Орлатого [1], К. Флори [16], Я. Флори [16] та інших учених.

Виділення не вирішених раніше частин загальної проблеми. Проте актуальними залишаються проблеми визначення впливу соціального капіталу на процеси формування соціальної інфраструктури як складової соціально-гуманітарного простору регіону, вирішення яких дасть змогу підвищити індивідуальний та колективний добробут.

Формулювання цілей статті (**постановка завдання**). Метою статті є дослідження особливостей формування концепції соціального капіталу задля розвитку соціальної інфраструктури соціально-гуманітарного простору регіонів України.

Виклад основного матеріалу дослідження. Соціальна інфраструктура в системі соціально-гуманітарного простору регіонів є частиною державних послуг, що надаються шляхом освіти, культурної діяльності, охорони здоров'я та становить їх внутрішню категорію, а саме інфраструктурні послуги, спрямовані на конкретного споживача. З огляду на це розвиток соціальної інфраструктури має відповідати соціальній політиці держави, яка спрямована на поліпшення добробуту, підвищення якості життя населення, формування та відтворення здорового, творчого, активного покоління [3, с. 30].

Як зауважує К. Вітковський, якість інфраструктурних послуг залежить від компетентності співробітників, які працюють в установах та закладах соціальної інфраструктури, тому однією з головних ознак соціальної інфраструктури соціально-гуманітарного простору регіону слід вважати професіоналізм надання послуг. Якість соціальної інфраструктури залежить від специфічних навичок, компетенцій надавачів послуг, а також підтверджуючих документів, наприклад диплома про вищу освіту, відповідних курсів або навчання. Вони є необхідними перш за все для вчителів та лікарів. Крім того, соціальна інфраструктура не може існувати сама по собі. Вона повинна надавати послуги для задоволення потреб населення [4, с. 184]. З огляду на це споживачем послуг соціальної інфраструктури є людина, яка користується матеріальними та нематеріальними благами з багатьох причин, однією з яких є бажання особи задовольнити свої власні потреби за рахунок підвищення рівня знань, загальнокультурної та професійної компетентності, фізичного й морального здоров'я. Таким чином, соціальна

інфраструктура, окрім соціальної спрямованості державної політики, є інвестуванням в людину, формування та відтворення її потенціалу.

Одними з ключових проблем розвитку соціальної інфраструктури регіонів є модернізація соціально-гуманітарного простору України, створення умов для розвитку людського потенціалу через знання, етнокультурні, соціальні та духовні цінності [5, с. 31].

Зважаючи на природу людського потенціалу, зазначаємо, що він є найбільш загальною категорією, яка характеризує людський чинник. Слід зазначити, що вона притаманна всім верствам населення, спроможним до будь-якої суспільно корисної діяльності. Вона охоплює такі аспекти, як можливості кількісного та якісного розвитку людської спільноти, можливості економічної, науково-технічної, соціально-гуманітарної, духовної та природоохоронної діяльності. Саме тому категорія «людський потенціал» характеризує відносини для самореалізації людини як у трудовому процесі, так і поза його межами.

В умовах формування соціально-гуманітарного простору регіону людський потенціал слід вважати регіональною категорією, оскільки він формується та реалізується за просторовими ознаками. Крім того, людський потенціал у складі регіональної економіки держави доповнює накопиченнями діючу систему оцінювання населення регіону, фізичного й морального здоров'я, творчої та громадянської активності, загальнокультурної та професійної компетентності задля реалізації в різноманітних сферах функціонування регіональних господарських систем, а також у структурі потреб на конкретно визначеній території.

Соціальна інфраструктура соціально-гуманітарного простору регіону характеризується такими особливостями:

- публічний характер інфраструктурних установ та служб;
- зв'язок з адміністративно-територіальним поділом країни та системою локалізованого обслуговування;
- взаємозалежність якості послуг та кваліфікації працівників, зайнятих в установах та закладах системи соціальної інфраструктури;
- основний зв'язок із демографічною ситуацією (зміни в просторовому розподілі населення, демографічній структурі тощо);
- залежність якості соціальної інфраструктури від системи її фінансування та партисипації суспільства (формування та розвитку соціального капіталу) [6, с. 20–21].

Формування концепції соціального капіталу протягом останніх десятиліть привело до зростання інтересу щодо впливу соціальної інфраструктури на індивідуальний та колективний добробут. Саме категорія «соціальний капітал» дає можливість дослідити те, як суспільство взаємодіє та розвиває неформальні та міжособистісні зв'язки, щоби діяти колективно

задля розвитку соціальної інфраструктури. Хоча соціальний капітал загалом належить до неформальних взаємовідносин, які дають змогу людям діяти колективно, визначення соціального капіталу не є однозначним [7, с. 61].

У табл. 1 систематизовано підходи закордонних та вітчизняних учених до визначення поняття «соціальний капітал», які дають можливість дослідити мотиви та переваги різних форм взаємодії між урядовими та неурядовими суб'єктами задля розвитку соціальної інфраструктури.

Дослідження основних наукових концепцій дає підстави стверджувати, що існують різні підходи до визначення категорії «соціальний капітал». Зарубіжні науковці зауважують, що для формування соціального капіталу необхідна наявність трьох основних компонентів, таких як можливості, мотивація та здібності. По-перше, потрібна мережа зв'язків, яка створює можливості для формування соціального капіталу. По-друге, суб'єкти мають бути вмотивовані використовувати свої зв'язки для колективних дій. По-третє, суб'єкти повинні мати певні знання, без яких неможливо розвивати соціальний капітал [16].

Слід зазначити, що нагромадження соціального капіталу проявляється у зростанні соціальної взаємодії в суспільстві та зумовлене взаємодією двох складових, а саме ресурсної та інституційної компонент (рис. 1). Ресурсна компонента представлена людським потенціалом, який є базисом формування соціального капіталу, оскільки людина є центральним елементом та найбільш важливою детермінантою соціально-економічного розвитку регіону. Крім того, основу формування соціального капіталу складають знання та вміння людей, отже, людський потенціал накопичений ними. Проте варто зауважити, що, окрім людського потенціалу, на нагромадження соціального капіталу впливає спроможність людей об'єднуватись у групи для досягнення спільної мети, яка реалізовується через інституційну компоненту соціального капіталу. Інституційна компонента є системою суспільних інститутів, а саме державно-правових, економічних, соціально-культурних (наука, освіта, мистецтво), інститутів громадянського суспільства (професійні об'єднання, громадські організації тощо), а також системою соціальних норм.

Взаємодія в системі суспільних інститутів розвивається як по вертикалі (між державою та іншими суспільними інститутами), так і по горизонталі (міжсекторна взаємодія). Крім того, державно-правові інститути та інститути громадянського суспільства – це два полюси розвитку інституційного середовища, які потребують пошуку оптимального балансу між ними. Державно-правові інститути здійснюють значний вплив на всі елементи соціального капіталу, зокрема інститути громадянського суспільства [17, с. 90–92].

Таблиця 1

Наукові підходи до визначення поняття «соціальний капітал»

№	Автор, джерело	Визначення
1	П. Бурдьє (P. Bourdieu) [8]	Соціальний капітал – це приватне благо та можливості громади діяти й мобілізувати різні ресурси колективно.
2	М. Вулкок (M. Woolcock) [9]	Соціальний капітал формує фундамент громади та розвиток корисних відносин між громадами й державою.
3	Р. Патмен (R. Putnam) [10, с. 35]	Соціальний капітал – це певна мережа, яка дає змогу співпрацювати, а також є приватним та публічним благом. На його думку, соціальний капітал реалізовується серед певних соціальних організацій, таких як громадянські групи та неформальні громадські мережі, на базі взаємодії, норм та довіри.
4	Ф. Фукуяма (F. Fukuyama) [11, с. 4]	Соціальний капітал є культурним ресурсом, здатністю людей співпрацювати між собою всередині певної групи чи організації, використовуючи неформальні правила й норми, задля реалізації спільних інтересів. На відміну від Р. Путмана, він стверджував, що важливу роль у формуванні соціального капіталу відіграє держава, яка, однак, не завжди це робить досконало.
5	Дж. Коулмен (J. Coleman) [12, с. 98]	Соціальний капітал є суспільним благом та групою соціальних інститутів, які мають два спільних елементи, а саме є частиною соціальної структури та полегшують спільну діяльність як окремих осіб, так і цілих інституцій у цій структурі. Крім того, соціальний капітал є важливим фактором, що визначає остаточне використання людського капіталу.
6	А. Колот [13, с. 35]	Соціальний капітал – це сукупність суспільних зв'язків, що встановлюються між окремими індивідами та соціальними групами задля ефективної економічної взаємодії на основі довіри та взаємності зобов'язань.
7	О. Грішнова [14, с. 20–21]	Соціальний капітал є особливою формою капіталу, яка існує в таких елементах громадської організації, як соціальні мережі, соціальні норми й довіра, що створюють умови для координації та кооперації заради взаємної вигоди.
8	Ю. Зайцев [15]	Соціальний капітал – це система цілеспрямованих соціальних зв'язків, що виникають на рівнях суспільства та окремого підприємства й забезпечують соціальну організацію відносин між основними суб'єктами господарської діяльності, основу якої складають взаємодія, довіра, надійність та прозорість стосунків.

Джерело: складено автором

На думку К. Флори та Я. Флори, соціальний капітал впливає на формування підприємницької соціальної інфраструктури, яка стимулює колективну діяльність громад для досягнення поставлених цілей [18]. Саме ці цілі впливають на сталий розвиток та покращення добробуту громад. Слід зазначити, що підприємницька соціальна інфраструктура формується на основі довіри, соціальних мереж і норм, які сприяють колективній взаємодії. З огляду на це соціальний капітал є необхідною передумовою для формування підприємницької соціальної інфраструктури [19, с. 489–490].

Саме підвищення рівня довіри та формування соціального капіталу приводить до розвитку соціальної інфраструктури регіону та зростання ВВП. З огляду на досвід країн – лідерів соціально-економічного розвитку головним імперативом розвитку соціальної інфраструктури соціально-гуманітарного простору регіону є симбіоз державного, приватного та громадянського векторів. Переконливим прикладом є значне прискорення соціально-економічного

розвитку так званих Східно-азійських тигрів (Південної Кореї, Тайваню, Сінгапуру, Гонконгу). Необхідно зазначити, що уряди цих країн вживали заходів, які спрямовані на мобілізацію соціального капіталу, зокрема вивірнювання доступу до освіти та інформації, зниження соціальної нерівності, співпрацю держави та бізнесу. Проте розвитку регіонів сприяє лише позитивний соціальний капітал, метою нагромадження якого є інтереси суспільства, а не обмеженої групи людей, зокрема олігархічних кланів, мафіозних та корупційних угруповань [17, с. 89].

Висновки. Результати дослідження доводять, що існують різні підходи до визначення категорії «соціальний капітал». Серед них варто відзначити наукові праці, у яких соціальний капітал визначається як суспільне благо, що формує взаємодію між громадами та державою на підставі визначених норм, правил та довіри. Крім того, соціальний капітал є необхідною передумовою для формування підприємницької соціальної інфраструктури. Громада, яка має добре розвинену соціальну інфраструктуру, прагне

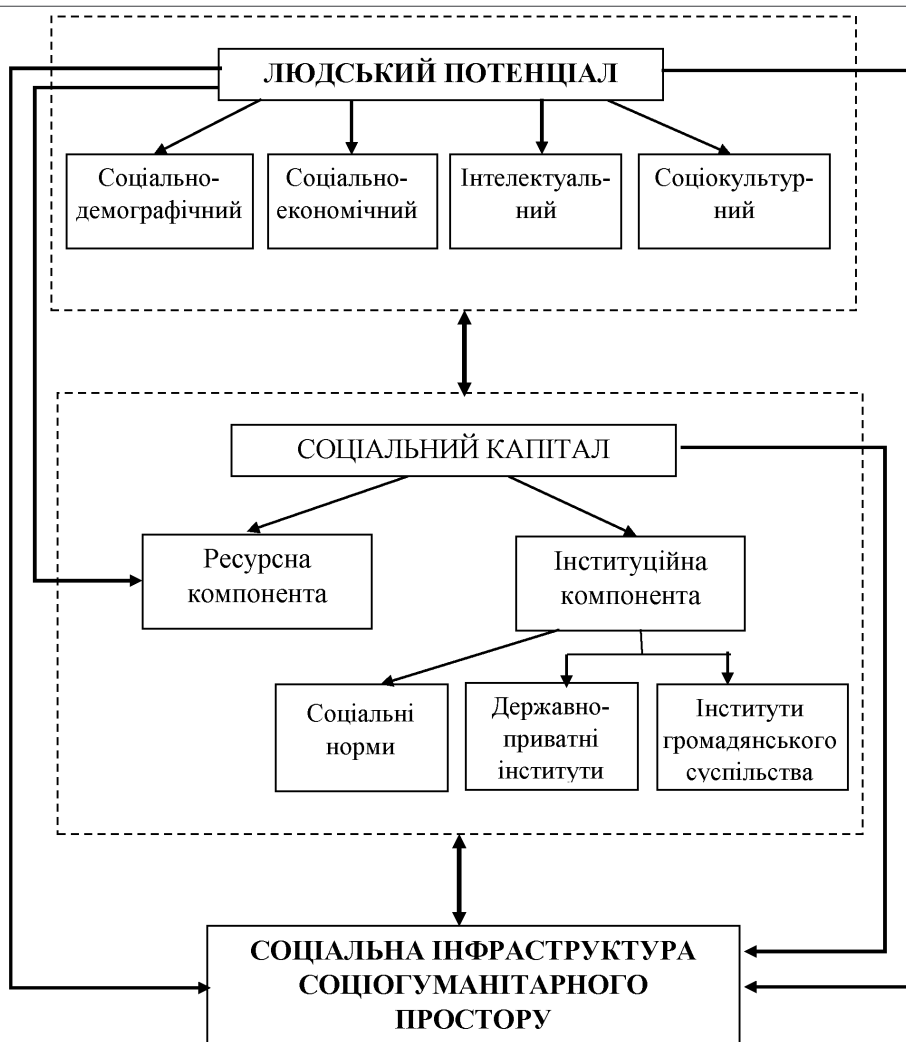


Рис. 1. Вплив соціального капіталу на розвиток соціальної інфраструктури соціально-гуманітарного простору регіону

Джерело: розроблено автором

до колективних дій для покращення спільноти, одним словом, вона є підприємницькою.

Головними напрямками розвитку соціальної інфраструктури соціально-гуманітарного простору регіону мають бути розвиток громадянської активності (соціального капіталу) та співпраця з неурядовими організаціями. Неурядові організації можуть відігравати вирішальну роль у реалізації соціальних проектів як базису розвитку соціальної інфраструктури. Саме

підвищення обізнаності та залучення територіальних громад і громадських організацій до соціальної партисипації сприяють модернізації соціальної інфраструктури на регіональному рівні, що в сучасних умовах прояву глобалізаційних та інтеграційних процесів може розглядатись як засіб розвитку регіонального економічного простору та оптимізації територіально-галузевої структури регіональних відтворювальних систем.

БІБЛІОГРАФІЧНИЙ СПИСОК:

1. Соціальна інфраструктура регіону: навчальний посібник / за ред. В. Вакулєнка, М. Орлатого. Київ : Фенікс, 2010. 256 с.
2. Stiglitz J.E. *Ekonomia Sektora Publicznego*. Warszawa : Wydawnictwo Naukowe PWN, 2004. 991 s.
3. Revko A. Problemy i infrastruktura społeczna na rynku pracy Ukrainy. *Rynek pracy*. 2017. № 4 (163). S. 30–36.
4. Witkowski K., Starościc D. System Infrastruktury Społecznej w Gminie. *PWSZ IPIA STUDIA LUBUSKIE*. 2008. T. IV. S. 177–194.
5. Бутко М., Рєвко А. Соціальна інфраструктура як каталізатор модернізації соціогуманітарного простору регіонів України. *Регіональна економіка*. 2017. № 4 (86). С. 28–37.

6. Kupiec L., Gołębiowska A., Wyszowska D. *Gospodarka Przestrzenna*. T. VI : Infrastruktura Społeczna. Białystok : Wydawnictwo Uniwersytetu w Białymstoku, 2004. 246 s.
7. Meijer M., Sysner J. Getting Ahead in Depopulating Areas – How Linking Social Capital is Used for Informal Planning Practices in Sweden and The Netherlands. *Journal of Rural Studies*. 2017. № 55. P. 59–70.
8. Bourdieu P. The Forms of Capital. Handbook for Theory and Research for the Sociology of Education / J.G. Richardson (ed.). New York : Greenwood Press, 1986. P. 241–258.
9. Woolcock M. Social Capital and Economic Development: Towards a Theoretical Synthesis and Policy Framework. *Theory and Society*. 1998. Vol. 27. P. 151–208.
10. Putnam R. D. The Prosperous Community: Social Capital and Public Life. *The American Prospect*. 1993. Vol. 13. P. 35–42.
11. Fukuyama F. Zaufanie. Kapitał Społeczny a Droga do Dobrobytu. Wrocław : Wydawnictwo Naukowe PWN, 1997.
12. Coleman J. Social Capital in the Creation of Human Capital. *American Journal of Sociology*. 1988. Vol. 94. P. 95–119.
13. Колот А. Соціально-трудова сфера: етап відносин, нові виклики, тенденції розвитку : монографія. Київ : КНЕУ, 2010. 251 с.
14. Грішнова О. Людський капітал: формування в системі освіти і професійної підготовки. Київ : Знання, 2001. 254 с.
15. Зайцев Ю. Соціалізація економіки України як стратегічна потреба її розвитку : автореф. дис. ... докт. екон. наук ; КНЕУ. Київ : 2002. 14 с.
16. Weisinger J.Y., Salipante P.F. A Grounded Theory for Building Ethnically Bridging Social Capital in Voluntary Organizations. *Nonprofit Voluntary Sect. Q.* 2005. Vol. 34 (1). P. 29–55. DOI: 10.1177/0899764004270069.
17. Єрмакова О. Соціальний капітал як важливий фактор економічного розвитку України та її регіонів. *Вісник Національного університету «Львівська політехніка»*. Проблеми економіки та управління. 2016. № 847. С. 88–96. URL: http://nbuv.gov.ua/UJRN/VNULPP_2016_847_16 (дата звернення: 20.06.2019).
18. Flora C., Flora J. Entrepreneurial Social Infrastructure: A Necessary Ingredient. *The Annals of the American Academy of Political and Social Science*. 1993. Vol. 529. P. 48–58.
19. Flora J. Social Capital and Communities of Place. *Rural Sociology*. 1998. Vol. 63 (4). P. 481–506.